
2022-2023 学年

养苗计划中期进展报告

目录

一、项目背景	1
二、项目目标	1
(一) 项目目标	1
(二) 项目期望结果	2
三、项目执行	2
(一) 秋季整体执行框架	2
(二) 项目时间线	2
(三) 项目执行内容	3
1. 教师招募	4
2. 培训活动	4
3. 教师开课	9
4. 走访督导	14
5. 注册养苗计划平台	16
二、教学评估	17
(一) 项目影响力数据	17
(二) 参与项目的学校分布情况	18
(三) 学生参与项目的积极性	19
(四) 老师们对的盒子评分 (0—5 分)	19
(五) 老师们上课的收获分享	20
三、学生故事	21
(一) 增长了健康意识, 逐步养成健康的生活和饮食习惯	21
(二) 加深了对自己的身体状况和身体内部运转机制的认识	27
(四) 掌握初步健康餐食搭配和营养均衡知识	30
五、项目亮点和建议	32
(一) 项目亮点	32
(二) 项目建议	33

一、项目背景

“养苗计划”乡村学龄儿童营养健康改善项目是由中国儿童少年基金会、广州市中食安泓爱心公益基金会共同发起并组织实施的一项社会公益事业，中国疾病预防控制中心营养与健康所为技术支持单位。

2022-2023 年度计划在选取河北省石家庄市平山县、辽宁省葫芦岛市兴城、广东省河源市紫金县开展项目作为试点，开展整体健康教育。通过面向学校校长、后厨采购、厨师、家长、教师等成人，开展学校食堂膳食改善教育培训以及营养健康讲座，提高其健康饮食意识，为乡村儿童提供更有营养价值的食物，助力儿童健康成长。同时，招募二至四年级共 300 个班级开展儿童健康课堂，帮助学校儿童掌握基础的营养健康常识，养成良好的健康生活习惯。

我国乡村儿童在健康方面普遍缺乏健康常识，生活技能欠缺，健康意识薄弱。由于农村地区经济欠发达，公共服务水平较低，群众健康意识相对薄弱，农村儿童尤其是农村贫困地区儿童营养、健康水平较差，普遍存在体格发育落后、营养不良等问题。加之留守儿童比例较高，儿童长期与父母分离，缺乏有效的监护照料，家庭通常无法给到儿童健康的饮食习惯及生活常识。因此，需要学校教育给予儿童必要的成长关爱，支持起养成良好生活习惯。

目前乡村儿童健康教育也面临诸多挑战：与乡村儿童健康营养密切相关的成人，如学校校长和老师、家长、后厨采购和厨师等，也普遍对健康卫生、饮食营养等常识缺乏认知，无法满足儿童成长所需；乡村学校缺乏健康教育的专业师资和科学的课程资源；大多数儿童健康项目干预策略单一，大部分的健康教育以单向灌输和说教为主，缺乏有效地儿童影响策略。

二、项目目标

（一）项目目标

- 1、帮助学校儿童掌握基础的营养健康常识，养成良好的健康生活习惯。
- 2、提高学校校长、后厨采购、厨师、家长、教师等成人健康饮食意识，为乡村儿童提供更有营养价值的食物，助力儿童健康成长。

（二）项目期望结果

项目将为受益人带来以下改变：

1、项目覆盖学校班级的儿童将从缺乏健康意识成长为自己的健康管理员，加深对自己的身体状况和身体内部运转机制的认识，养成更健康的饮食习惯，掌握初步健康餐食搭配和营养均衡知识；

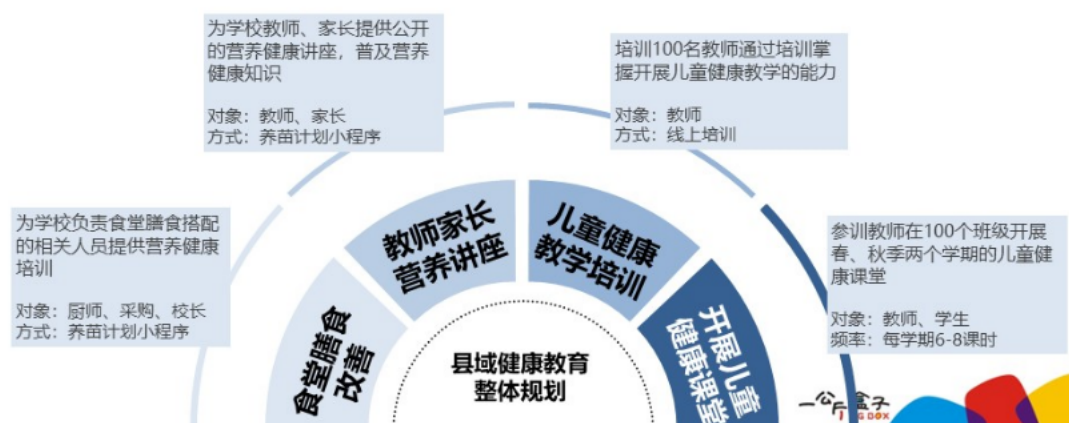
2、项目覆盖学校的校长、后厨采购、厨师、家长、教师等成人在接受培训和线上学习后，能掌握基本的健康饮食意识，注重餐食营养均衡，能为儿童提供更有营养价值、符合儿童成长需要的食物，能根据本地不同季节的食材为儿童提供营养搭配均衡的餐食，助力儿童健康成长。

三、项目执行

（一）秋季整体执行框架

县域健康教育整体规划

招募三个县域学校总计300个班级加入“养苗计划-乡村儿童健康教育”。



（二）项目时间线

时间	项目进展	具体内容
2022年9	前期招募+培训	确定平山县、兴城市学校信息、班

月	填写养苗计划平台信息	级数量
2022 年 10 月	发放课程包	确定紫金县学校信息及班级数量； 三个县域教师填写养苗计划平台内容 发放课程包
2022 年 11 月	启动项目	开线上启动会（平山县、兴城市） 开线下启动会（紫金县） 邀请老师开课、跟进上课情况 邀请老师听营养师微课
2022 年 12 月	教师上课	跟进教师开课情况，教师填写课程反馈问卷
2023 年 2 月	项目启动、跟进教师上课和反馈，发放秋季课程补贴	跟进教师上课，跟进紫金县上课教师的津贴发放情况
2023 年 3 月		1. 跟进营养师在紫金县开展学校健康营养课程培训 2. 完成营养师项目报销； 3. 完成紫金县 4 所学校走访督导行动。 4. 完成发放紫金县 106 个盒子。
2023 年 4 月		1. 完成线上项目启动（兴城市、平山县） 2. 完成发往兴城市、平山县的食农盒子发放 3. 完成兴城市、平山县各 4 所项目学校走访督导活动。
2023 年 5 月	跟进学校教师开课和反馈，进行秋季课程补贴的报销	3 个县域教师正常开展食农课程，进行课程反馈

（三）项目执行内容

1. 教师招募

9月，河北省妇联确定了平山县 25 所学校、163 个班级开展养苗计划、辽宁省妇联确定了 4 所学校，31 个班级开展养苗计划；9 月底，项目组联系了广东省紫金县，确定了 16 所学校，106 个班级开展养苗计划。并在 10 月把 300 个盒子邮寄到学校，发在了老师的手中。

2. 培训活动

(1) 线下启动仪式

2022 年 11 月 16 日，养苗计划乡村学龄儿童营养健康改善公益项目启动仪式在紫金县深圳龙华紫金实验学校举行。参加本次活动有：紫金县委统战部副部长、县工商联党组书记李少锋同志，紫金县教育局教育股股长陈红同志，紫金县民政局副局长郑勇平同志，紫金县项目执行人，紫金县商业服务协会会长贺建明先生及各学校校长和其他代表人员等。

在会上，老师们了解到养苗计划项目背景、养苗计划项目整体运营介绍，会后，校长们领取了课程包，教师们返校开始开展课程。



(2) 线上使用培训

养苗计划的课程包发放之后，在 10 月中旬，项目组开展了养苗计划启动仪式，面向河北省平山县、辽宁省兴城市的老师们。

在启动仪式会上，介绍养苗计划项目背景、项目内容、课程介绍，把所有环节进行了梳理。与会的老师们在会后开始进行授课。



2023年4月，为了大家明确项目要求和如何使用食农盒子，在三个县域的社群里进行了线上培训，老师们纷纷明白了春季食农盒子的使用方法，了解项目要求。



(3) 儿童营养课教师培训

2022年12月，为了让老师更加了解儿童的饮食结构、增强对儿童膳食营养的认识，对盒子课程有更多的认识，项目组邀请了一公斤盒子的培训师：周见清老师。周老师着重讲解了课程理念、盒子课的授课模式、课堂管理的小技巧等。参加培训的老师对盒子课程有了更宏观的了解。



2022年12月，项目组邀请了往届项目老师程青青来做主题分享，将她在上健康课程时的所思所想所感带给老师们，创造更多机会给老师们进行课程经验交流，还给大家更多开课建议。



(4) 学校营养健康改善培训和讲座

为了更好地提升老师和厨工们对学生营养健康知识的了解，项目组邀请国家二级公共营养师、健康管理师陈治锟老师制作营养健康微课系列视频，学校的校长和老师、食堂采购、厨师、家长等可在线上学习打卡；收集管理儿童健康课程的开课数据、学校情况、教师反馈、学生健康变化评估等信息，为后续项目大规模推广收集数据信息，有利于项目进行数字化管理。

春季学期3月，陈治锟营养师面向紫金县老师和厨工们进行了2天的线上培训。老师们在学校利用手机或电脑观看。从而减少时间空间的限制。老师和厨工们纷纷表示营养学的知识了解得更多了。

3月中，陈治锟营养师到达河源市紫金县，为紫金县教师代表、厨工代表提供1天的培训。紫金县当天出席的嘉宾有紫金县委统战部副部长、县工商联党组书记李少锋同志，紫金县商业服务协会会长贺建明先生，各学校校长和其他代表人员等。在培训中，营养师注重课程体系框架，通过生动诙谐的语言，切合日常生活地技巧，为项目在学校落地打下好的基础。

课程培训框架如下：

线上课程	
基础营养学	蛋白质
	脂类
	碳水化合物
	能量
食物营养	植物性食物-谷类
	坚果类
	豆类
儿童营养配餐	配餐四大标准化流程
线下课程	
了解中国居民膳食金字塔，基本的饮食均衡知识	
了解日常食物营养价值，学习挑选适合儿童生长需要的食物	
了解本地春夏气候与饮食习惯，不同饮食习惯对健康的影响	
学习如何根据当地春夏季食材情况，制作健康饮食餐单	
了解食物营养成分进阶知识，儿童生长需求与营养要素关系	
了解本地儿童常见营养缺乏症与改善措施	
了解本地秋冬气候与饮食养生，不同烹饪方式对食物的影响	
学习如何结合本地食物进行营养搭配，根据当地秋冬季食材情况制作健康饮食餐	

单



3. 教师开课

11月开始，老师们陆续用养苗计划健康盒子开展课程，并填写课后反馈问卷和在群里分享进展，项目人员在群内积极回应老师们的进展和疑问。

4月开始，老师们陆续用养苗计划食农盒子开展课程，积极分享着自己的开课日常，讲述在农田里孩子们的快乐时光。

秋季课程开课图片：

(1) 健康盒子：

通过游戏化的探索过程，让孩子们相互测量四个重要健康卫生指标（清洁、体重、身高、视力）。通过测量结果比较，让孩子对自身的健康状况有直观的了解，并让孩子关注个人卫生习惯的养成和成长中身体的变化。





(2) 《汉堡男孩》--动手设计营养餐

通过绘本了解正确的饮食习惯，知道保持身体健康需要均衡的营养。通过认识营养金字塔，动手设计营养餐活动，养成合理饮食的意识。





(3) 零食盒子

通过搜集一周的零食、对照零食揭秘卡评分，评选零食红黑榜三个有趣的挑战小活动，让学生辨别零食的包装信息，区别出健康程度不同的零食，并了解不同的添加剂对身体的影响，养成选择健康零食的习惯。





(4) 《肚子里有个小火车》--食物都去哪儿了？

通过绘本初步了解自己的消化系统，了解食物在人体内的消化过程，培养良好的健康饮食习惯。





春季开课图片：

(1) 食农盒子：

结合绘本阅读，汇集趣味、体验性、小组协作等元素于一体，发掘孩子的学习动力，激发对食物、对生命的热爱；建立孩子与食物从土地到餐桌的认识与情感连结；在美味饮食与营养均衡上学习平衡。





4. 走访督导

因秋季学期疫情较为严重，河北省、辽宁省进行线上教学，广东 11 月都处于封控之中，经过协商，秋季学期的走访督导活动移至春季学期。

3 月，项目组走访了紫金县四所学校，分别是：紫金县龙华实验小学、紫金县荷光小学、紫金县上书小学、紫城镇龙潭小学。工作人员与校长、老师们进行交流。并在校长、老师的陪伴下参观学校厨房。

在走访过程中，紫金县的 16 所学校均有厨房，目前的硬件设施基本改造完成，按照阳光厨房的标准进行改造。当前缺的是理念的更新，这正与养苗计划的初心契合度高。养苗计划通过线上课程、线下培训、厨房补贴，期待用此更新厨师的理念，让学生们吃得健康、让家长放心。

在走访过程中，工作人员与校长、老师的交流中发现，乡村小学的闲置土地较多，有充足的可以提供孩子们种菜的空间。春季学期的食农盒子在紫金县有充足的落地条件。且学校的课后辅导课程可以提供课时量，让孩子们能观察一粒种子的旅行，从而领会到生命的魅力。





4月，我们走访了河北平山县北治小学、小觉小学、南甸小学，以及辽宁兴城市曹庄镇中心小学、沙后所镇中心小学、白塔学校。跟校长、养苗计划的学校负责人和授课老师进行了座谈交流、1对1访谈。我们了解了老师们开展健康小卫士工具包、食农盒子课程的开展难度和挑战，介绍了食农盒子课程的开展方式和物料使用情况，并解答了老师们的疑问。同时，我们还旁观了学校劳动技术课程的开展。在访谈中，我们深深感受到了学校对食品安全、健康和劳动技术教育课程的重视。大多数学校都将劳动教育作为学校特色教学内容，并开设单独的

课程。



5. 注册养苗计划平台

养苗计划平台是为了服务养苗计划项目而做得大规模、县域项目。儿童营养健康较差的情况普遍存在于乡镇/农村地区。为更有效地帮助 300 名老师上课，特利用“互联网+”改进效率，统一管理。

教师注册养苗计划之后，可以在平台内上传图片、填写反馈问卷、填写签收单等，可以提高工作效率。



二、教学评估

截止目前 273 位老师提交了 1197 份数据，接下来将从孩子参与课程的积极性、老师参与项目的积极性等方面进行评估。

（一）项目影响力数据

1.影响力数据

项目	学校数	开课老师人数	班级数	学生人数
养苗计划	40	273	467	14923

截止目前，共有 3 个县域的 40 个学校的 273 位老师在 467 个班级开展健康主题课程，影响了 14923 名学生。

2.开课课时数

课程	《肚子里有个火车站》	《汉堡男孩》	《健康盒子》	《零食盒子》
提交老师数	262	264	264	262
开课课时	262	264	528	524

截止目前，秋季课程总共开展了 1578 个课时，平均每位老师开展 5.26 课时，达成目标课时数（6-7 课时）的 87.7%。

课程	《预备课（小组组建）》	《育苗》	《揭秘土壤》	《整地、移苗》	《农田营养师（施肥）》	《蚯蚓的日记（管养）》	《家乡美食大搜索》	《耕作历程分享》	《小农夫欢乐聚》	《耕作历程分享》
提交老师数	25	29	20	20	11	11	13	16	7	16
开课课时	25	29	20	20	11	11	13	16	7	16

截止目前，春季课程总共开展了 90 个课时，由于目前大部分老师还在开课中，未及时填写反馈问卷，所以数据收集较少。

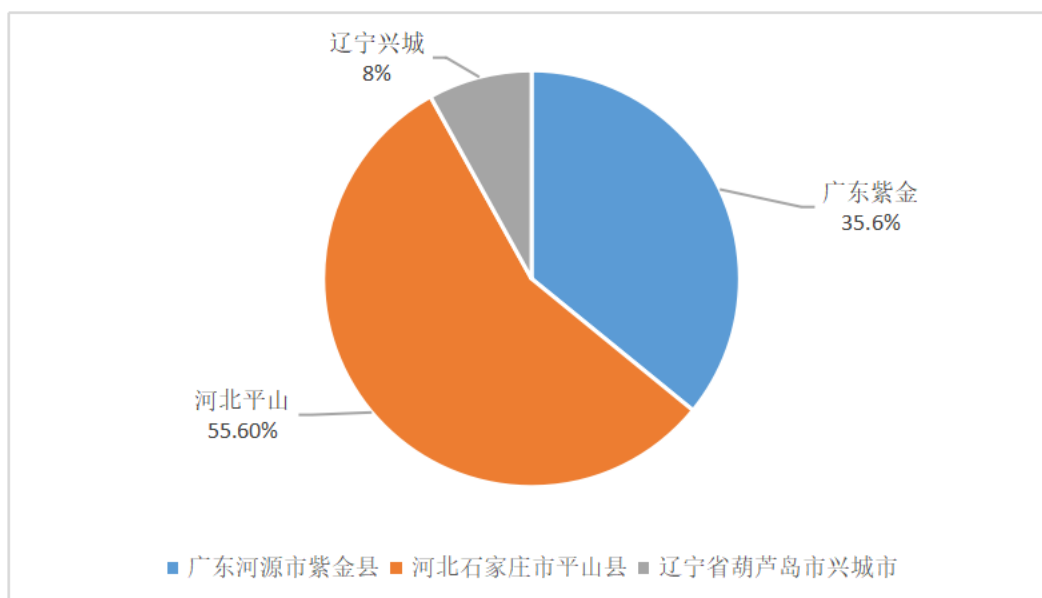
3. 厨师观看课程情况

	《保护眼睛》	《促脑发育》	《助力长高》	《爱上吃菜》	《健康烹饪》	《食物相克》	《吃出免疫》	《选对零食》
厨师答题人数	88	53	43	47	51	45	136	50

截止目前，45 所学校的 45 位厨房负责人全都学习了营养微课，并且进行了答题，累计观看人次达到 513 人次。从中可以看出，《吃出免疫》这一课非常受大家欢迎，在疫情、流感流行的季节，厨师们也很关心如何通过食补让孩子的身体更健康，提高免疫力。

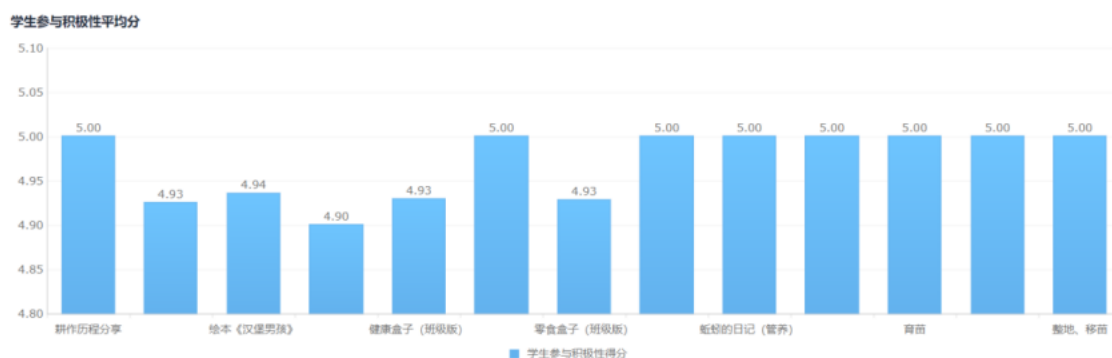
（二）参与项目的学校分布情况

养苗计划的参与学校主要分布在三个县域，分别是广东省河源市紫金县、河北省石家庄市平山县、辽宁省葫芦岛市兴城市，其中广东省有 16 所学校 106 位老师，河北省有 25 所学校 163 位老师，辽宁省有 4 所学校 31 位老师。



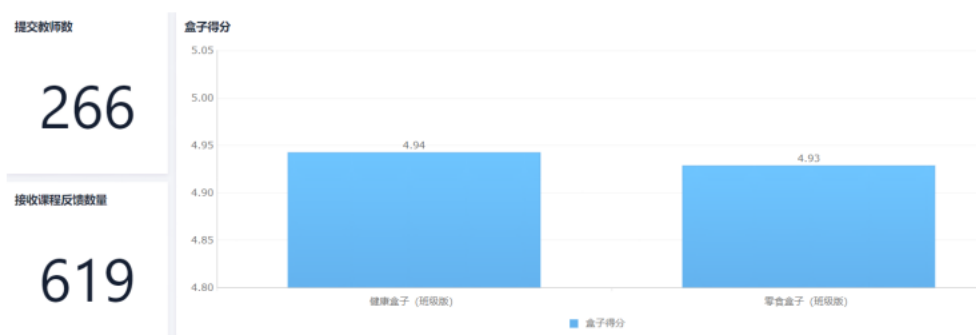
(三) 学生参与项目的积极性

整体上，项目的所有老师评价学生参与项目积极性的平均分达到了 4.9 分及以上，99.0%的老师评价学生参与项目积极性是 5 分。



(四) 老师们对的盒子评分 (0—5 分)

有 266 名老师提交了 619 份关于对健康盒子和零食盒子的使用反馈，两个盒子的平均分均超过 4.9 分，以此可以看出老师们健康盒子课程是很满意的。



（五）老师们上课的收获分享

在老师们分享的收获中，这些关键词句出现的频次很高：“内容丰富”、“成长”、“健康”、“增长知识”、“重视营养”，老师们能明显感受到孩子们在健康课程中所呈现的积极向上的学习姿态，比其他课堂来得更加突出。

以下为老师原话（节选）——

（1）我发现了孩子们特别喜欢这样的课，他们都特别愿意参与到活动当中去，积极性特别高，而且孩子们的能力真的很强。

（2）整堂课精彩有趣，课程设置合理，让学生更全面了解健康的饮食习惯，使学生对于正确的饮食和消化方面知识更有全面的理解和认识

（3）中小學生正处于身心发展的关键时期，是青少年一生中生长发育最快的阶段，对营养的需求较高，需要充足的营养来满足生理、心理及智力等一系列变化。因此，做好中小学生的营养配餐对青少年健康成长至关重要。

（4）除了帮助学生了解自己的消化系统外，老师在这个有趣的绘本故事中也收获颇多，以后要改变吃烫食的坏习惯，细嚼慢咽。

（5）孩子们的能力是无限的，别不敢放手，完全可以让孩子大胆去做，有了几次体检的经历，8个小护士做得有模有样的，整个体检过程十分有序。还有的得到小护士严检，并学会了正确洗手方法！

在养苗计划项目中，学生了解自己的身体健康数据是健康教育很重要的一步。通过班级体检活动，学生们了解到自己身体各方面成长的情况，也加强了同学们之间的团结合作、培养了学生们的动手能力。体验感、趣味性和知识性非常棒！

在拓展健康课堂上，学生的积极性很高，总是争着当主角。在各种活动中，学生们也积极有序配合老师完成，还期待下次课堂的开展。

在养苗计划项目课程指导下，营养健康课让我耳目一新，也让我意识到自己

的不足之处，今后要多尝试探索拓展课程。学生们在各种活动体检中，了解身体的各项指标。根据本次体检活动，我指导学生们根据自己情况调整学习生活习惯。例如要注意坐姿，不在光线不足的地方看书等，保护自己的视力等。通过课程学习，学生参与活动，培养了他们的动手能力和协调能力。

我们班有个学生，平时不怎么爱学习，但在健康盒子课上表现特别积极，还主动参与护士扮演，做好记录。同时还主动帮助其他组维持纪律。这让我对他刮目相看。所以学习成绩不好的学生，并不是一无是处。教师要善于发现孩子身上的闪光点，做到因材施教。



三、学生故事

在养苗计划老师们分享的故事中，老师们能明显感受到孩子们全程参与到养苗计划的课程中。学生们在健康课程中进行体检活动，了解健康的饮食方式。师生在此过程中都感到获益匪浅。

（一）增长了健康意识，逐步养成健康的生活和饮食习惯

1. 在课程开展中，班上有个孩子给我印象最深刻！其实其他的孩子们多多少少也有很多变化，不过校里面有几个住宿的孩子中的一个小男生以前的时候不爱干净，晚上有时候不洗脚。通过这几次课程的熏陶，以及孩子们对他的影响，他现在也变得爱干净起来了！特别棒！



2. 崔同学个头相对矮一些，他说他就是不太注重坐姿，在家看书都是钻在被窝里看的，他说以后他一定要改，并且要多出来活动就能长个大！



3. 我给同学们上了养苗计划的微课，里边有讲到吃胡萝卜的好处。在课前，我让同学们提前预习观看视频，因为知识有趣，同学们上课都可认真了，时候同学们还做了读书笔记。

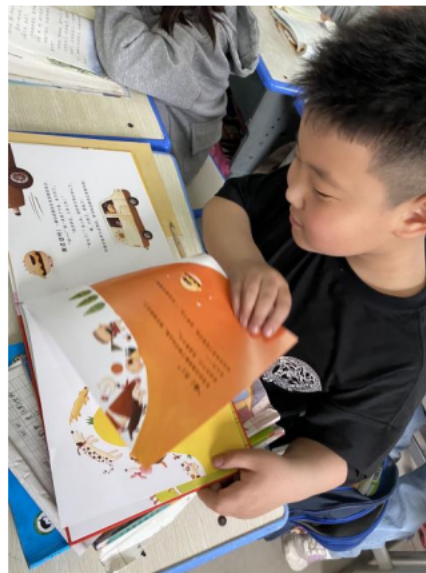
因为疫情的关系，家长对学生的健康都很上心。因此健康课程也备受家长的推崇。当家长听到胡萝卜能够增强免疫力的时候，而且胡萝卜也比较容易购买、储存时，纷纷去购买胡萝卜。同学们都表示他们了解了胡萝卜的好处之后，很爱吃胡萝卜。



4.我们班的李同学在课堂活动中表现特别好，本来平时抽屉里都会放许多零食，通过本次活动，他认识到零食的危害，主动拿出了自己的零食，说以后再也不吃了！真是令我感到欣慰！



5.小骞很喜欢吃煮方便面，吃汉堡，体重长了很多。经常积食不舒服，通过本次活动说以后不吃这些垃圾食品了。



6.通过养苗计划课程《汉堡男孩》的学习，我的学生不仅体会到故事的趣味性，还了解到故事给我们带来的启发：均衡饮食，健康常在。因为是绘本课，学生的积极性特别高，尤其是参与活动。在展示环节，个个争着上台展示与分享。在紧张的学习中，绘本的学习，让学生们开阔了视野，增长了如何做到健康饮食的知识。

课程中，有个学生一读完绘本，立刻就说自己就是第二个维尼。他说：“我爱挑食，喜欢吃自己喜欢的食物。例如我中午带饭到学校，由于我挑食，所以有时就吃只吃番薯或者只吃南瓜、包子等食物，食物都是单一的，那老师我也成了“番薯”、“南瓜”啦”。说罢，同学们捧腹大笑。通过这节课学习，他也意识到自己挑食的危害，答应今后不再挑食。



7.马同学在看《汉堡男孩》故事中，吃惊地说：“我最爱吃油炸食品了，从今以后，我再也不吃了！害怕变成油炸男孩！”说完引得大家哈哈大笑，但是有不少孩子都附和马同学，纷纷表示自己以后要注意吃得健康。



8.我们班上的丘同学是一个大胖子，平时不爱运动，吃得又多。在测量体重时，体重达 148 斤！同学们哄堂大笑起来，在算 BMI 值时孩子们清楚地知道了丘同学是肥胖，大家七嘴八舌地讲起了肥胖的坏处，让他少吃点，多运动。之后我找他谈话，要他注意饮食，适当运动，进行一系列的教育（体胖的危害等）。在健康盒子这一课使孩子们认识到了日常生活中有哪些应该注意的问题，增长了健康常识。



9.我们班上的齐同学很不爱洗手，吃饭时手总是脏乎乎的，每次提醒他之后也不去洗，在健康盒子课程后，他知道了手部清洁的重要性，居然主动洗手了！还跟我说，老师，我爱上了洗手！



10.在零食盒子课堂上，班上有一个女同学带了她常喝的可乐，在活动中发现可乐的成分有些不健康的部分后，向我保证以后不喝可乐了！盒子课后我发现孩子们真的比较少吃辣条、薯片等对身体不好的零食了，好棒！



（二）加深了对自己的身体状况和身体内部运转机制的认识

1.上完课，我说准备留作业，突然班里一个胖胖的的小男孩站起来说：“老师我知道留什么作业”。我说：“行，说对了奖励”。他说：通过看肚子里的火车这本书，要向大家宣传保护好自己的身体，要健康饮食，细嚼慢咽，好好吃饭才能身体壮壮。



2.在活动开始前，全班同学都想知道自己的身高、体重、视力，其中一个男生，感觉自己视力不好，一直想知道自己左、右眼的视力值。在上健康盒子课的时候，他第一个排在了视力测试区。通过测试，他的视力没有问题，这时，他才长出了一口气，放心了。通过本次活动，孩子们对自己更加了解自己的身体。



3.郝紫航同学属于不拘小节，吃东西通常囫囵吞枣的孩子，学习完消化系统之后，他深有感触的说，老师，我知道我为什么老是肚子疼了，我吃饭快，妈妈说过我多次，我就没听过，这节课我真的有点害怕了。



4.一个学生和我分享了，他有一次吃东西吃的太急，没有细嚼慢咽，然后肚子疼，告诉我原来是肚子里的小精灵不高兴了，所以才会肚子疼！原来妈妈说，不能吃太多凉的，甜的食物，吃饭要吃慢是有道理的！



5.李同学在《肚子里有个火车站》这节课上格外积极，在参与小组活动时很积极，课程结束后他很开心地跟我分享他现在对于人的身体和人的身体是如何消化的有了全面的理解，而且对科学知识产生了浓烈的兴趣。



6.在这节课里，孩子们对肚子里的火车站运作充满了好奇，到了小组分享时封同学说我的肚子总是咕咕叫，我每次很饿的时候才吃东西，原来我肚子里的小精灵在不吃饭的时候都会睡觉保持精力，以后我要按时吃饭，让小精灵们可以正常工作，而且我们要好好保护我们的胃！



（四）掌握初步健康餐食搭配和营养均衡知识

1.班级里的王同学是一个特别喜欢吃肉的孩子，导致他身体超重，成了班级里的小胖墩，体育课都跑不动，看到汉堡的那一刻，他馋的都直流口水，但是随着讲解，他逐渐认识到只吃汉堡会让身体体质下降，合理搭配蔬菜和水果的摄入，才能身体健健康康的，他自己说以后一个月只吃一次汉堡，大家都高兴的笑了



2.李同学不吃绿叶菜，他觉得这个纤维太粗，咽不下去，经过的引导，他知道绿叶菜当中含铁丰富，现在已经开始吃绿叶菜了，能够合理安排自己的饮食。



3.上完《汉堡男孩》之后，学生跟我说，在此之前其实他十分热衷汉堡，几乎每天一个甚至偶尔会两三个，很喜欢吃！但是今天这节课后，发现原来饮食均衡对身体的重要性，不能只吃菜或者只吃肉，吃肉的时候也要吃菜！他决心以后要改正自己之前的习惯！



五、项目亮点和建议

（一）项目亮点

1. 养苗计划实现项目目标多元，覆盖人群广，影响范围广。

养苗计划是以县域为单位，能够从邀请营养师给学校厨师、教师培训；营养师录制视频发放课程包让老师们前去授课；制作养苗计划平台，让老师们统一注册，观看视频。且安排学校营养健康课程培训、儿童营养课程健康培训，支持项目开展营养健康课程。

2. 多样的项目活动聚焦于提升教师更好地开展营养健康课程，提升教学成效，让课程包能发挥它的效用。

项目期间，为了让老师能更好地抓住营养健康课程的核心，持续为老师们提供相应的项目活动，如优秀教师分享、线上培训、营养学微课，从多个角度提升老师开展营养课程的能力，为学生健康成长保驾护航。

3. 疫情影响下，积极调整项目策略，在一定程度推进项目落地。

项目期间，由于疫情反复，导致项目很多活动无法落地。项目组尽快拟写线上操作指南与基金会沟通，也根据实际情况落地了部分可线上执行的内容，比如我们在线上进行了营养健康课程的教师培训，培训师青草带领老师们深度理解营养健康课程，交流经验，彼此看见和支持。

4. 首次尝试小程序平台，让老师在同一平台上完成申请、学习和反馈，提高项目运营效率。

养苗计划开始初期专为该项目制作了小程序，小程序上可以实现招募、学习和反馈的全部功能，老师们在熟悉流程后使用该平台很流畅，平台运营人员也能很快看到整体老师的填写情况，及时发现整体项目的情况。

（二）项目建议

1. 项目落地县域的选择需要更看重教育局和老师的意愿度，并且需要支持教育局、妇联/其他相关方与项目组建立友好关系，合力推进项目的完成。

项目执行过程中会发现当地的配合度不一，当地老师会更信任当地对接项目的领导或组织，若是当地的配合度不高，那在推行项目时会受到阻碍，部分老师甚至会说一定需要领导出面才会支持工作，在一定程度上加大了运营的难度。接下来选择县域时需要认真考核当地的配合度，了解老师的积极性和开放程度，能否接受公益课堂进校园等等方面，这样才能让项目更好更深地影响当地。

另外项目中每个县域都会是通过第三方去对接教育局，再由教育局去落实项目校招募，项目组在寻找当地去落实项目活动时会出现无法很顺利地举行活动的情况。之后若是多方推进项目开展时，多方人员需要组建项目沟通群，定期跟进项目情况，合力开展项目活动。

2. 花费充足的资金建立一个完全独立的小程序，让老师更信任平台；若经费有限则使用常用平台（例如灵析）的反馈渠道收集教师信息。

项目期间，由于经费问题小程序是建立在简道云平台上的，老师在进行注册时只知道自己注册的养苗计划的平台，当收到简道云发来的注册短信时会直接拒收，在项目前期导致注册工作一再受阻。以后若需要搭建平台，可以直接搭建专属机构的小程序，让老师认证注册工作更加顺畅，提升其对平台的信任度。若是日常收集反馈，无需观看整体看板时，可以直接使用常规平台进行数据收集。

3. 项目开展前需进行风险预案的讨论，保证风险预案的可行性。

今年疫情肆虐，一影响乡村教师开展课程，线下活动也无法很好地开展，这样的非抗力情况若是常态情况，或者还可以讨论出常规的风险情况，提前准备好风险预案会降低在项目过程中进行调整的时间成本，能更快更早地促进项目往前进。

4. 多渠道增强教师开课频率。

秋季学期因疫情影响，导致教师开课率不高。有鉴于此，项目组在秋季学期

中继续支持因疫情原因无法开课且开课意愿强的老师。此外，应建立项目期内的工作机制，每月通过微信群、电话、短信等方式，跟进老师的开课情况，保证老师的项目进度；或者联系当地负责人督促学校老师开展课程，或及时发放教师补贴，激励老师开展课程。